



## Feuille de route Terre de pollinisateurs

Collaborer pour une terre de pollinisateurs

# Que peuvent faire les agriculteurs et leurs organisations sectorielle ?

Réseau social

Inspiration et apprentissage

Réseau écologique

Coûts et valeur ajoutée

*Dans cette brochure, vous pouvez découvrir ce que les agriculteurs et leurs organisations sectorielles peuvent faire pour les insectes pollinisateurs et pourquoi la coopération avec d'autres parties est si importante.*

*La brochure fait partie de la feuille de route de la terre de pollinisateurs, qui contient des facteurs de réussite pour la réalisation d'une « terre de pollinisateurs ».*

### La tâche

Les insectes pollinisateurs sauvages (abeilles sauvages, syrphes et papillons) ne se portent pas bien. Il existe dans le monde environ 20 000 espèces différentes d'abeilles sauvages, dont environ 2 000 espèces en Europe ! Une étude mondiale réalisée par l'IPBES en 2016 a montré que les pollinisateurs sauvages ont diminué en termes d'occurrence et de diversité à l'échelle locale et régionale en Europe du Nord-Ouest et en Amérique du Nord. En Europe par exemple, 9 % des espèces d'abeilles et de papillons sont menacées et les populations sont en déclin pour pas moins de 37 % des abeilles et 31 % des papillons. De nombreuses personnes prennent des initiatives pour aider ces insectes. Les mesures locales seules



*Bordure de fleurs pluriannuelles près de la betterave sucrière, à moitié fauchée (Photo : Wim Dimmers)*

ne suffisent pas. Des mesures cohérentes dans une zone plus large sont nécessaires pour créer un paysage adapté aux pollinisateurs : une terre de pollinisateurs.

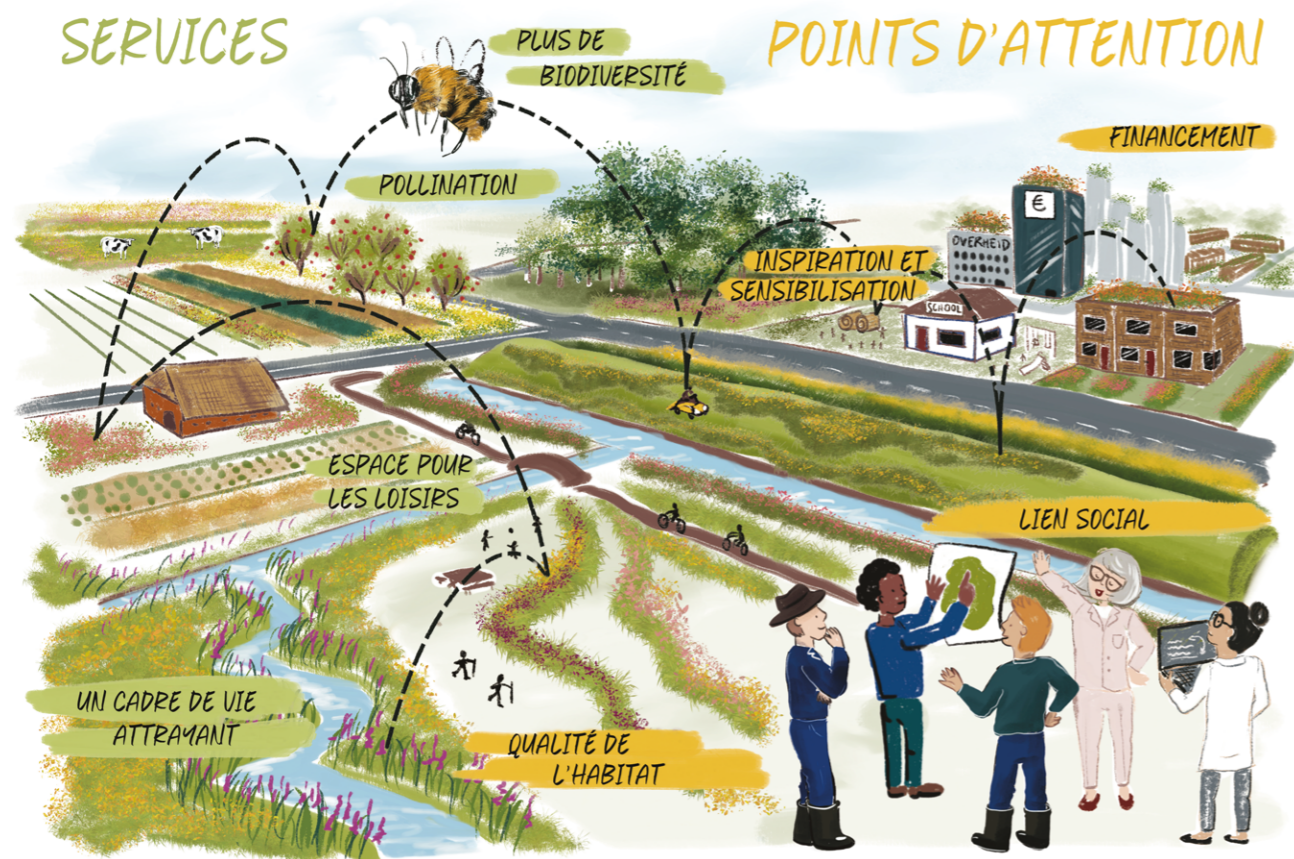
Les agriculteurs peuvent apporter une contribution importante en introduisant des prairies et des bordures riches en fleurs, en entretenant les haies et en utilisant moins de produits chimiques.

### Avantages pour les agriculteurs

- Une terre agricole plus belle, plus appréciée par les voisins et les amateurs de loisirs ;
- Mise en œuvre d'un travail inclusif de la nature et socialement responsable ;
- Plus d'ennemis naturels des ravageurs sur votre exploitation : les syrphes suppriment les attaques de pucerons ;
- Davantage de vie du sol et un sol plus vigoureux ;
- Des fruits de meilleure qualité grâce à une meilleure pollinisation ;
- Des vaches en meilleure santé, des indications pour une meilleure qualité du lait.

### La collaboration est plus efficace

Personne ne peut changer le paysage en une terre de pollinisateurs à lui tout seul. Cela nécessite une coopération entre plusieurs parties : gouvernements, agriculteurs, organisations de la société civile et citoyens. Il s'agit souvent d'un processus d'essais et d'erreurs. En travaillant ensemble, nous pouvons apprendre les uns des autres et nous assurer que les mesures prises sont cohérentes entre elles.



## Que peuvent faire les agriculteurs et les organisations d'agriculteurs ?

- **Participer à une initiative apicole locale ou à un réseau régional pour les abeilles/pollinisateurs**  
Dans de nombreuses régions du nord-ouest de l'Europe, les « terres agricoles » constituent une grande partie du paysage. Les agriculteurs peuvent donc changer beaucoup de choses pour les pollinisateurs sauvages et sont donc indispensables dans une telle initiative.
- **Partager les connaissances, aider à la mise en œuvre des mesures**  
De nombreux agriculteurs ont les connaissances et l'équipement nécessaires pour créer de magnifiques parterres de fleurs. Ils peuvent s'en servir pour aider les autres membres du réseau paysager. Les autres partenaires peuvent alors se concentrer sur d'autres sujets.

## Mesures que les agriculteurs peuvent prendre

- Dans la mesure du possible, transformez les limites et les bords des champs en zones riches en herbes.
- Choisissez un mélange d'espèces indigènes ; nos pollinisateurs y sont adaptés. Choisissez de préférence des graines issues de l'agriculture biologique.
- Choisissez des mélanges d'herbes vivaces. Elles se développent mieux que les mélanges annuels. Cela signifie moins d'entretien et moins de (nouveaux) semis.
- Choisissez des arbres, des arbustes et des fleurs endémiques à votre propriété.
- Choisissez des plantes avec des périodes de floraison différentes ;
- Choisissez des buissons aux tiges creuses où les abeilles peuvent nicher.
- Laissez les fleurs s'épanouir ; ne tondez pas ou ne taillez pas toutes les fleurs en même temps.
- Ne fauchez pas complètement les fossés mais laissez environ 30 % de la végétation en hiver. Les pollinisateurs sauvages peuvent y pondre leurs œufs et y hiberner.
- Lorsque vous nettoyez les fossés, ne déversez pas le limon sur les berges ; cela affaiblira la végétation des berges et les rendra moins fleuries.



Bordure de fleurs vivaces le long d'une prairie à Huijbergen (Photo : Wim Dimmers)

- Soyez réticent à autoriser ou à placer des ruches. Sachez que les abeilles mellifères peuvent entrer en concurrence avec les pollinisateurs sauvages pour la rareté de la nourriture dans le paysage.

## Mesures supplémentaires que les producteurs laitiers peuvent prendre

- Ensemencez la prairie avec un mélange de graminées riche en herbes. Les pollinisateurs peuvent alors y trouver de la nourriture. De plus, les prairies riches en herbes sont saines pour les vaches.
- Utilisez du fumier de ferme au lieu d'un engrais artificiel. Cela rend la prairie plus riche en herbes et le sol plus aéré. Cela profite aux abeilles, qui font leurs nids dans le sol.

## Mesures supplémentaires que les agriculteurs peuvent prendre

- Soyez prudent dans l'utilisation des agents chimiques de protection des cultures. Ceux-ci affectent la capacité d'orientation des pollinisateurs et réduisent ainsi leurs chances de survie.



Bordure de fleurs entre les poiriers (Photo : Wim Dimmers)

- Soyez prudent dans l'utilisation des insecticides. Ceux-ci tuent non seulement les insectes nuisibles mais aussi leurs ennemis naturels tels que les syrphes (qui combattent efficacement les pucerons). Vous devenez de plus en plus dépendant de leur utilisation.
- Laissez une partie de la bande fleurie ou de la culture sur pied. Cela permettra de maintenir une population source d'insectes antiparasitaires.



Bordure de fleurs dans un verger de pommiers (Photo : Wim Dimmers)

## Mesures supplémentaires que les producteurs de fruits et d'arbres peuvent prendre

- De préférence, n'utilisez aucun agent phytosanitaire, ou aucun agent phytosanitaire nocif. Ces agents affectent, entre autres, la capacité d'orientation des pollinisateurs, ce qui réduit leurs chances de survie.
- Utilisez le moins d'insecticides possible. Ils tuent non seulement les insectes nuisibles mais aussi leurs ennemis naturels tels que les syrphes (qui combattent efficacement les pucerons). Vous deviendrez de plus en plus dépendant de leur utilisation.
- Prévoyez des pare-vent avec plusieurs arbres et arbustes. Ceux-ci fournissent à la fois de la nourriture et des possibilités de nidification pour les pollinisateurs. Laissez un peu de bois mort pour créer un lieu de nidification attrayant.

## Activités concrètes

Les facteurs de réussite pour le développement d'une terre de pollinisateurs ont été identifiés à différents niveaux dans la feuille de route de Terre de pollinisateurs. Un facteur de réussite est également qu'une terre de pollinisateurs se développe de manière équilibrée dans ces différentes zones.

Les agriculteurs et les organisations sectorielles peuvent penser aux activités ci-dessous. Les activités qui ne s'appliquent qu'aux organisations sectorielles sont marquées d'un ☆.

### Réseau social

- Participez à une initiative locale ou régionale en faveur des pollinisateurs ;
- Essayez de renforcer l'initiative des abeilles en impliquant d'autres agriculteurs ou organisations d'agriculteurs ;
- Recherchez/présentez un référent qui organise le réseau et met les gens en relation ;
- ☆ Recherchez des financements auprès de la province, de la municipalité et de l'office des eaux pour permettre la mise en place de mesures et la coopération ;
- ☆ Établissez et entretenez des contacts avec des personnes partageant les mêmes idées dans d'autres entreprises et organisations.

### Inspiration et apprentissage

- Commencez modestement ; chaque bande de fleurs que vous plantez peut en inspirer d'autres.
- Expérimentez différentes mesures.
- Montrez les mesures que vous avez prises. Dites aux personnes intéressées pourquoi vous faites cela.
- ☆ Promouvoir les activités (des agriculteurs) de la terre de pollinisateurs via les sites web, newsletters et réseaux sociaux.
- ☆ Stimulez l'échange de connaissances et d'expériences entre les agriculteurs.

### Réseau écologique

- Rendez les prairies et les champs aussi riches en herbes que possible, afin qu'ils fournissent de la nourriture aux pollinisateurs. Une adaptation de la gestion est souvent suffisante à cet effet. Lorsque vous réensemencez une prairie, utilisez un mélange de graminées riche en herbes.
- Lorsque vous semez des bandes fleuries, choisissez des mélanges de fleurs indigènes vivaces.
- Fournissez du matériel de nidification pour les pollinisateurs :
  - Au-dessus du sol : les plantes et arbustes à tiges creuses, comme les mûres.
  - Sous-sol : zones ouvertes sablonneuses dans et autour des parcelles où les espèces d'abeilles solitaires peuvent creuser un nid. Un nid ne produira de jeunes abeilles que si le sol n'est pas labouré chaque année ou s'il n'est pas fortement perturbé.
- Veillez à ce que les pollinisateurs puissent franchir les distances entre les endroits fleuris de votre exploitation. N'oubliez pas que de nombreuses espèces d'abeilles sauvages ont du mal à couvrir une distance de 100 mètres.
- ☆ Découvrez quels éléments du paysage dans votre région sont importants pour les pollinisateurs et où il existe des possibilités à l'échelle du paysage ? Demandez conseil à un expert en abeilles, par exemple.
- ☆ Établissez un plan avec la terre de pollinisateurs pour surveiller la construction et l'entretien des mesures et leur effet sur les pollinisateurs.

### Coûts et valeur ajoutée

- Les résidents et les adeptes des loisirs apprécient les terres agricoles fleuries. Cela permet de développer votre activité agricole.
- Une coopération réussie avec les autres sur une terre de pollinisateurs donne de l'énergie et renforce les relations mutuelles.
- ☆ Mettez à disposition un référent de votre organisation pour le réseau paysager.
- ☆ Mettez à disposition des fonds pour le réseau paysager et/ou encouragez les autres à le faire.
- ☆ Évaluez l'efficacité des mesures prises sur la terre de pollinisateurs, la rentabilité, le soutien aux mesures et la valeur ajoutée créée.

### Comment commencer ?

Pour les agriculteurs et les organisations sectorielles qui souhaitent créer une terre de pollinisateurs, une feuille de route Terre de pollinisateurs et un manuel d'accompagnement ont été élaborés.

Visitez [TerreDePollinisateurs.org](http://TerreDePollinisateurs.org)

### Autres sources de connaissances

<https://ipbes.net/assessment-reports/pollinators>

Le rapport d'évaluation de la plateforme intergouvernementale scientifique et politique sur la biodiversité et les services écosystémiques sur les pollinisateurs, la pollinisation et la production alimentaire. S.G. Potts, V. L. Imperatriz-Fonseca, et Ngo H. T. (eds.).

<https://www.fao.org/pollination/fr>

Action mondiale en faveur des services de pollinisation pour une agriculture durable, lancée par la FAO.

<https://wikis.ec.europa.eu/display/EUPKH/EU+Pollinator+Information+Hive>

La ruche d'informations sur les pollinisateurs de l'UE

Sous-pages intéressantes:

<https://wikis.ec.europa.eu/display/EUPKH/Actions+in+my+country>

Initiatives des États membres pour soutenir les populations de pollinisateurs sauvages.

<https://wikis.ec.europa.eu/display/EUPKH/Get+involved>

Impliquez-vous : une série de conseils techniques avec des recommandations d'action pour les citoyens, les gestionnaires d'espèces exotiques envahissantes, les autorités locales et les villes, les agriculteurs, les entreprises et les pouvoirs publics.

Bordure de fleurs de première année dans une culture de haricots bruns (Photo : Wim Dimmers)





## Feuille de route Terre de pollinisateurs

### Colophon

La feuille de route Terre de Pollinisateurs fait partie intégrante de la boîte à outils « Aide pour les pollinisateurs », développée par [www.kennisimpulsbestuivers.nl](http://www.kennisimpulsbestuivers.nl).

### Auteurs

Rooij, S. van, M. Pleijte, E. Steingröver & G.A. de Groot, 2021.  
Bee Landscape Road Map Manual. Wageningen Environmental Research. Wageningen.

Visiter [TerreDePollinisateurs.org](http://TerreDePollinisateurs.org)

### Produits de connaissance connexes

- Feuille de route de la Terre de pollinisateurs
- Manuel de la Feuille de route de la Terre de pollinisateurs
- 4 Brochures « Collaborer pour une terre de pollinisateur », destinées aux :
  - Agriculteurs
  - Entreprises
  - Citoyens / initiatives citoyennes
  - Autorités régionales

### Illustration page 2

Natasha Sena - Clasp Visuals

### Conception

Taco Zwaanswijk - Stainless Media

2023, DOI nr 10.18174/585212

CC licentie CC-BY-NC-SA 4.0



Ministerie van Landbouw,  
Natuur en Voedselkwaliteit

Partner  
Nationale Bijenstrategie

